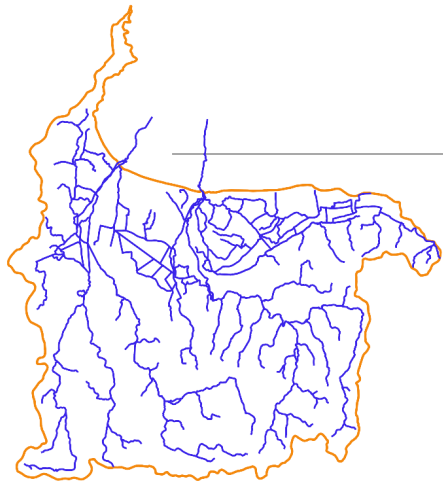




Comité technique

Contrat Territorial des bassins côtiers de la région de Dol de Bretagne

Signé le 14 juin 2019

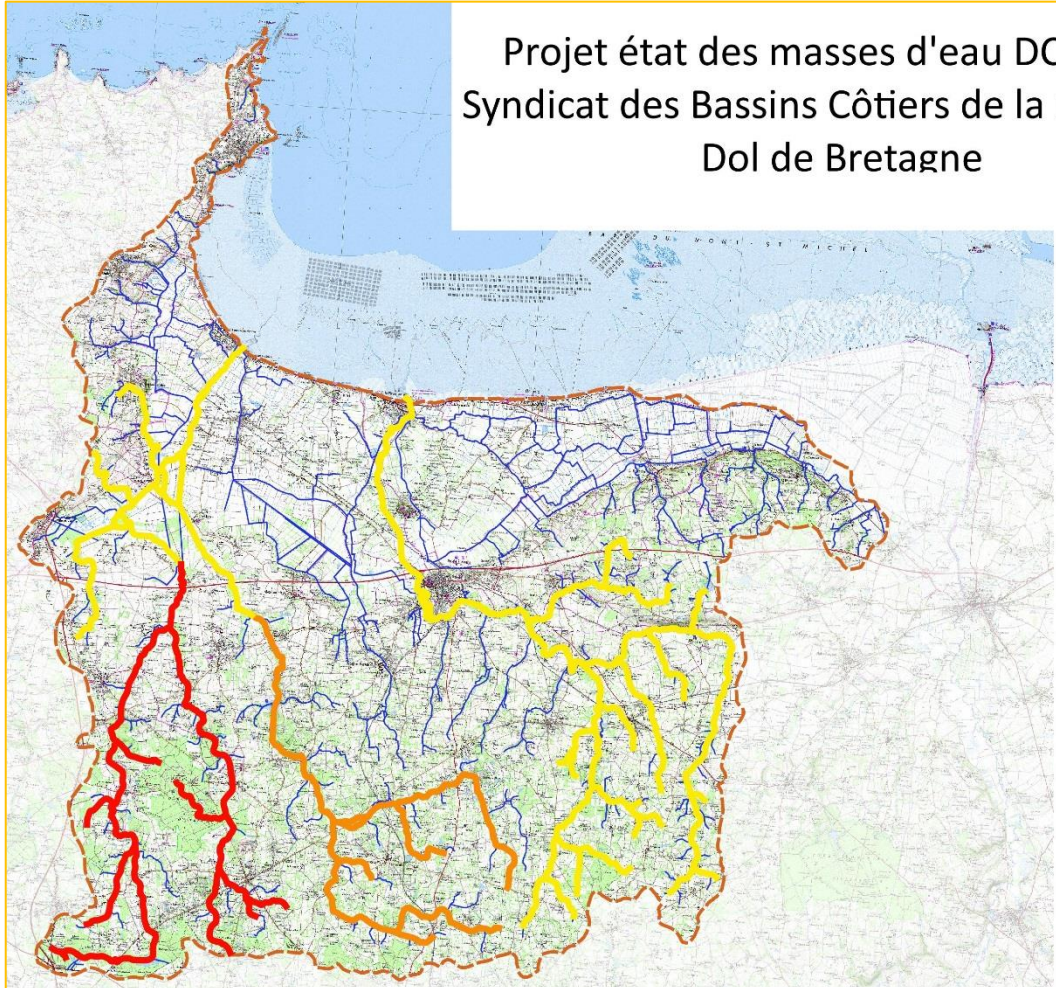
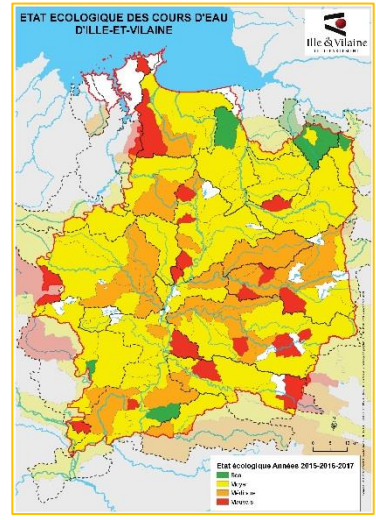


BILAN PÉRIODE 2019 - 2021



Les masses d'eau – Etat des lieux 2017 (validé déc.2019)

Projet état des masses d'eau DCE 2019
 Syndicat des Bassins Côtiers de la région de
 Dol de Bretagne



Lors de ce diagnostic les actions du CT n'étaient pas encore engagées!!!

Nous partons de cet état des lieux pour évaluer le CT 2019/2023

Code masse d'eau	Nom court de la masse d'eau	Etat 2017	Risques Masse d'eau (EDL 2013 SDAGE)
FRGR024	Guyoult - aval	Moyen	Macropolluants, Pesticides, Obstacles à l'écoulement, hydrologie
FRGR1597	Guyoult - amont	Moyen	Pesticides, Obstacles à l'écoulement, Morphologie, Hydrologie
FRGR025a	Bief jean - amont	Médiocre	Pesticides, Obstacles à l'écoulement, Morphologie, Hydrologie
FRGR025b	Bief jean - aval	Moyen	Macropolluants, Hydrologie, Obstacles à l'écoulement
FRGR1430	Le guilloche	Moyen	Pesticides, Hydrologie, Morphologie
FRGR1438	Le meleuc	Mauvais	Macropolluants, Pesticides, Morphologie, Hydrologie, Continuité
FRGR1596	Le landal	Moyen	Pesticides, Morphologie, Hydrologie, Continuité

Contrat territorial des côtiers de la région de Dol-de-Bretagne

Contexte géographique



- Bassin versant des côtiers de Dol
451 km²
- Aires d'alimentation des captages prioritaires
111 km²
- Retenues d'eau potable EPSM
- Mare de St Coulban
Zone prioritaire d'acquisition
7.9 km²

- Les masses d'eau**
- FRGR0024, Guyoult aval
 - FRGR0025a, Bief Jean amont
 - FRGR0025b, Bief Jean Aval
 - FRGR1430, Guilloche
 - FRGR1438, Meleuc
 - FRGR1596, Landal
 - FRGR1597, Guyoult amont

- Entités paysagères**
- Baie du Mont St Michel
 - Marais de Dol - Marais noir
 - Marais de Dol - Marais blanc
 - Le Terrain



	Prévisionnel	Année 1	Année 2	Année 3	Année 4	Année 5	Année 6	Total TTC
FDC35	Acquisition zones humides (TTC)	100 000	100 000	100 000	100 000	100 000	100 000	600 000
EPSM	Acquisitions (TTC)	0	7 500	7 500	7 500	7 500	7 500	37 500

Axe 1 : Restaurer et protéger des secteurs en tête de bassin versant pour assurer sur l'année une eau en quantité et préserver sa qualité pour les milieux et les usages,

Intervenir en amont des retenues d'eau potable pour limiter les transferts de polluants des parcelles agricoles vers le cours d'eau mais aussi de restaurer la fonctionnalité hydrologique des rivières et zones humides afin de stocker l'eau et de la restituer en période d'étiage.

Masses d'eau concernées : Meleuc, Bief Jean amont, Landal, Guyoult amont

Correspondance 11ème programme AELB : Enjeu prioritaire 1 objectifs 1, 2, 5, 6

Axe 2 : Réactiver la fonctionnalité des cours d'eau par la restauration de l'hydromorphologie pour renforcer leur capacité de résilience aux aléas, reconquérir une biodiversité et préserver les usages,

Mettre en œuvre des travaux de renaturation des cours d'eau pour gommer l'impact des travaux hydrauliques passés et permettre ainsi l'installation d'une vie biologique adaptée. Il est également prévu de faciliter la continuité écologique. Les cours d'eau classés au titre de l'article L214-17 ont été notamment priorités.

Masses d'eau concernées : Meleuc, Guilloche, Bief Jean aval, Guyoult amont, Bief Jean aval

Correspondance 11ème programme AELB : Enjeu prioritaire 1 objectifs 1, 2, 3, 4, 5, Enjeu secondaire 2

Axe 3 : Préserver et restaurer la qualité de l'eau en amont des captages prioritaires,

Changement des pratiques agricoles via des diagnostics et des démonstrations mais aussi des mesures d'accompagnements et de conseils auprès des exploitants. Le développement de la culture de blé noir y sera expérimenté. L'objectif est également de mettre en lien la qualité des retenues d'eau avec les rejets ponctuels de phosphore liés à l'assainissement collectif.

Masses d'eau concernées : Meleuc, Bief Jean amont, Landal

Correspondance 11ème programme AELB : Enjeu prioritaire 2.3 objectifs 1, 2, 3

Axe 4 : Marais de Dol : Préserver les espaces naturels humides et développer l'émergence d'une concertation pour atteindre la gestion intégrée du Marais.

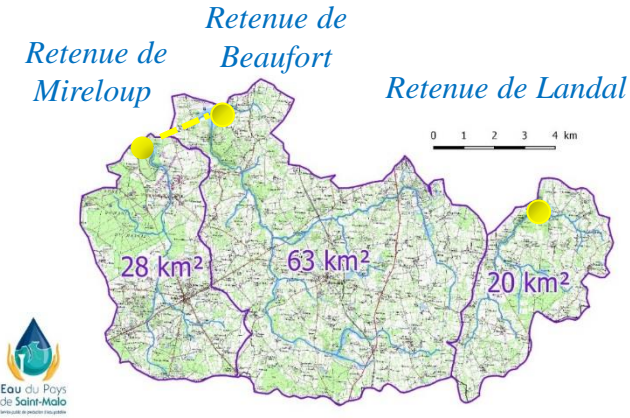
Garantir le contrôle des usages des zones humides par l'acquisition foncière, d'y développer une gestion adaptée et de mettre à disposition l'expérience acquise à l'ensemble du Marais en intégrant les usages présents. Cette démarche menée depuis 30 ans a permis de restaurer les fonctionnalités de près de 360 ha et d'assurer un pastoralisme extensif avec des exploitants agricoles locaux, respectueux de ce milieu tourbeux en cohérence avec le DOCOB du site Natura 2000.

Masses d'eau concernées : Meleuc, Bief Jean aval

Correspondance 11ème programme AELB : Enjeu prioritaire 1 objectifs 2, 4, 5 Enjeu secondaire 2



Qualité de l'eau et de l'air
Le grand défi de l'avenir



RÉUNION COMITÉ TECHNIQUE

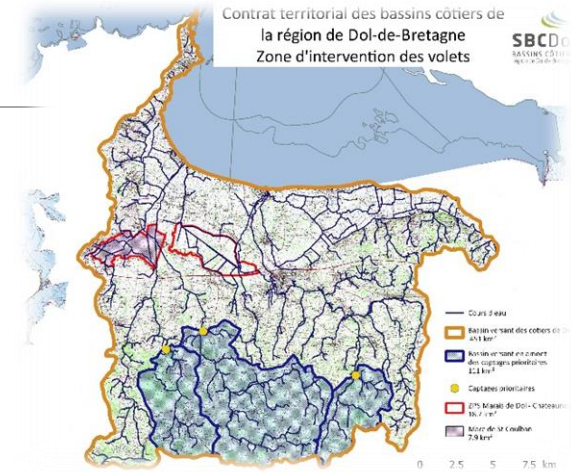
VOLET QUALITÉ DE L'EAU ET PROTECTION DE LA RESSOURCE

ANNÉE 2021

1 – RAPPEL DES ENJEUX

2 – ANIMATION ET PROJETS 2021 – BILAN PÉRIODE 1

3 – PÉRIODE 2022 - 2024





Etablissement public du ministère chargé du développement durable



Comité technique

Contrat Territorial des bassins côtiers de la région de Dol de Bretagne

Signé le 14 juin 2019

ANNEES 2019/2020/2021



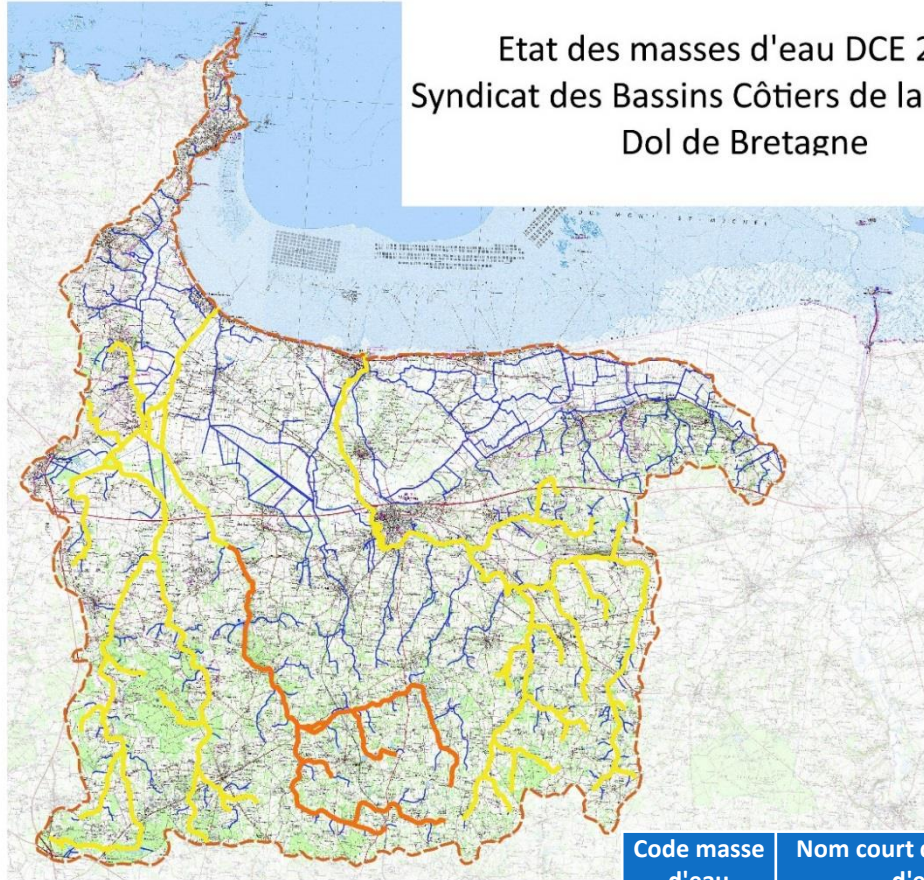
Cotech volet x – xx octobre 2021

Etat des lieux / actualités du BV

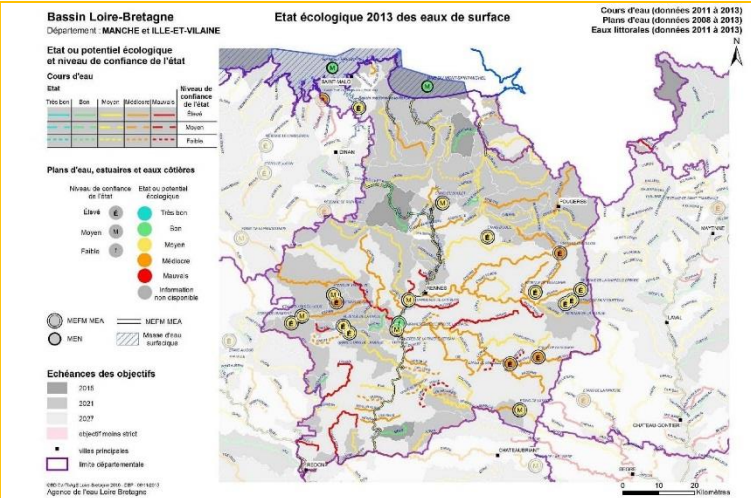
En cours de rédaction SBCDol&partenaires

Les masses d'eau

Etat des masses d'eau DCE 2013
 Syndicat des Bassins Côtiers de la région de
 Dol de Bretagne



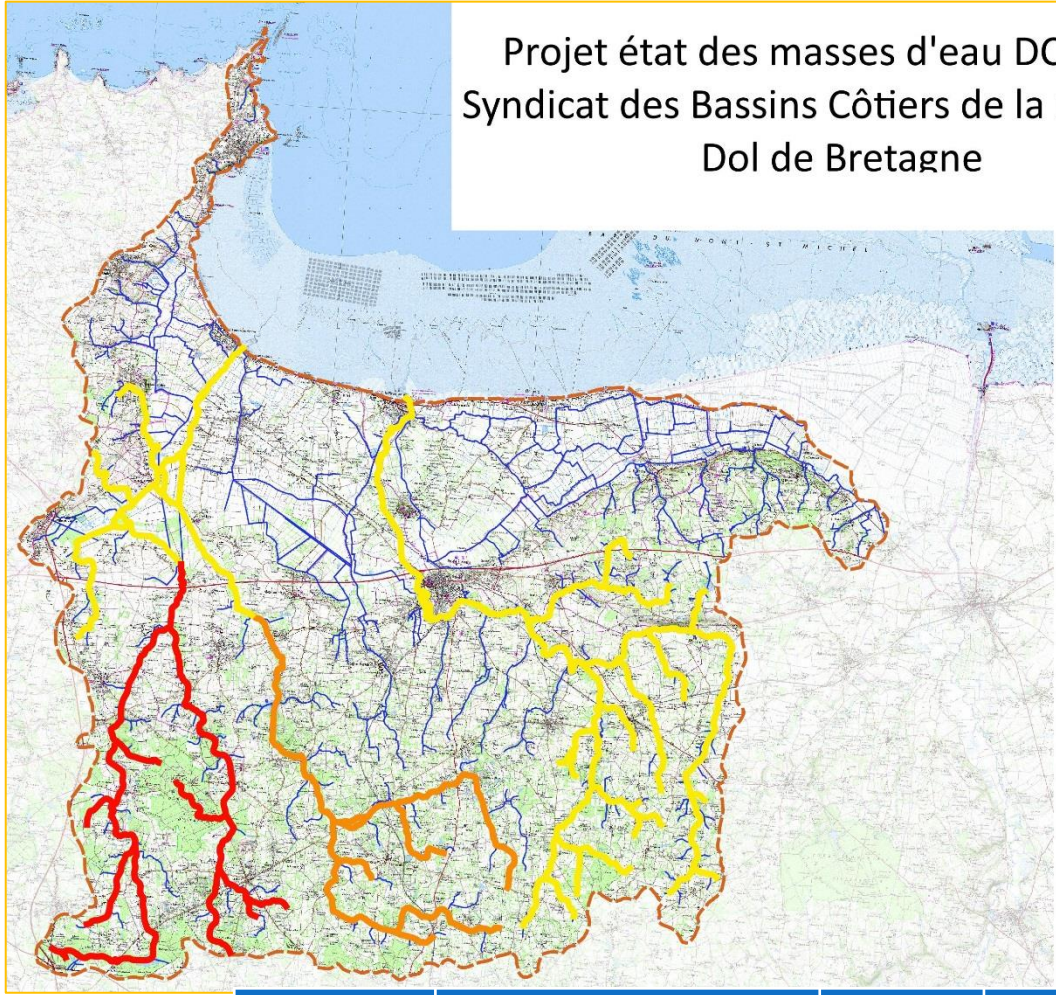
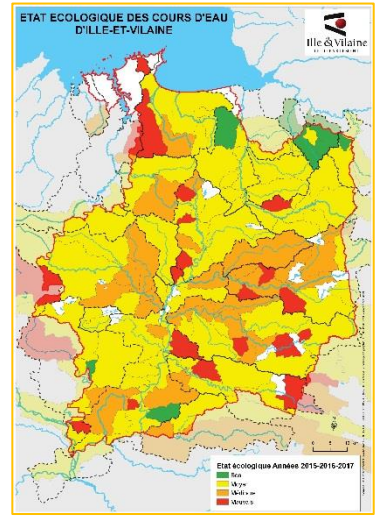
- BV SBCdol
- Cours d'eau DDTM 2017
- Masse d'eau cours d'eau 2013
- Très bon
- Bon
- Moyen
- Médiocre
- Mauvais



Code masse d'eau	Nom court de la masse d'eau	Etat 2013	Risques Masse d'eau (EDL 2013 SDAGE)
FRGC01	Baie du Mont St Michel	Bon	Respect du Bon état – Risque « Faune benthique »
FRGG123	Marais de Dol	Bon	Respect du Bon état
FRGR024	Guyoult - aval	Moyen	Macropolluants, Pesticides
FRGR1597	Guyoult - amont	Moyen	Morphologie, Toxiques, Hydrologie
FRGR025a	Bief jean - amont	Moyen	Macropolluants, Morphologie, Hydrologie, Continuité
FRGR025b	Bief jean - aval	Médiocre	Macropolluants, Pesticides, Hydrologie, Continuité
FRGR1430	Le guilloche	Moyen	Pesticides, Hydrologie
FRGR1438	Le meleuc	Moyen	Macropolluants, Pesticides, Morphologie, Hydrologie, Continuité
FRGR1596	Le landal	Moyen	Macropolluants, Morphologie, Hydrologie, Continuité

Les masses d'eau – Etat des lieux 2017 (validé déc.2019)

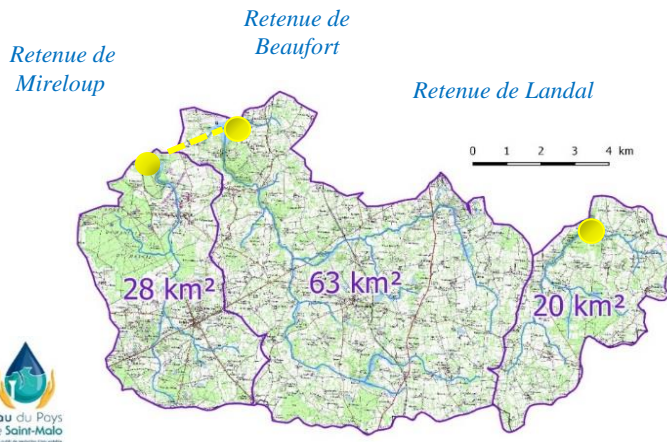
Projet état des masses d'eau DCE 2019
 Syndicat des Bassins Côtiers de la région de
 Dol de Bretagne



Lors de ce diagnostic les actions du CT n'étaient pas encore engagées!!!

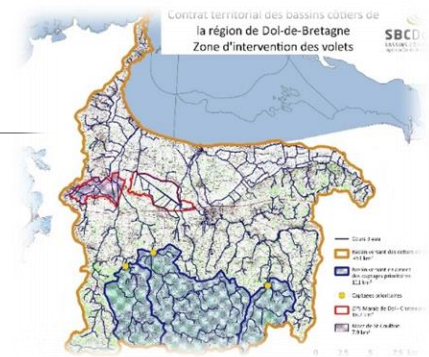
Nous partons de cet état des lieux pour évaluer le CT 2019/2023

Code masse d'eau	Nom court de la masse d'eau	Etat 2017	Risques Masse d'eau (EDL 2013 SDAGE)
FRGR024	Guyoult - aval	Moyen	Macropolluants, Pesticides, Obstacles à l'écoulement, hydrologie
FRGR1597	Guyoult - amont	Moyen	Pesticides, Obstacles à l'écoulement, Morphologie, Hydrologie
FRGR025a	Bief jean - amont	Moyen	Pesticides, Obstacles à l'écoulement, Morphologie, Hydrologie
FRGR025b	Bief jean - aval	Médiocre	Macropolluants, Hydrologie, Obstacles à l'écoulement
FRGR1430	Le guilloche	Moyen	Pesticides, Hydrologie, Morphologie
FRGR1438	Le meleuc	Moyen	Macropolluants, Pesticides, Morphologie, Hydrologie, Continuité
FRGR1596	Le landal	Moyen	Pesticides, Morphologie, Hydrologie, Continuité



RÉUNION N°2 DU COMITÉ TECHNIQUE VOLET QUALITÉ DE L'EAU ET PROTECTION DE LA RESSOURCE

- 1 – RAPPEL DIAGNOSTIC ET ENJEUX/OBJECTIF
- 2 – ANIMATION ET PROJETS 2019 À 2021
- 3 – BILAN ET PROSPECTIVES 2022-2024



Enjeu pesticide

Molécules de désherbants du maïs en grande majorité

Leurs produits de dégradation 'métabolites' classés pertinents

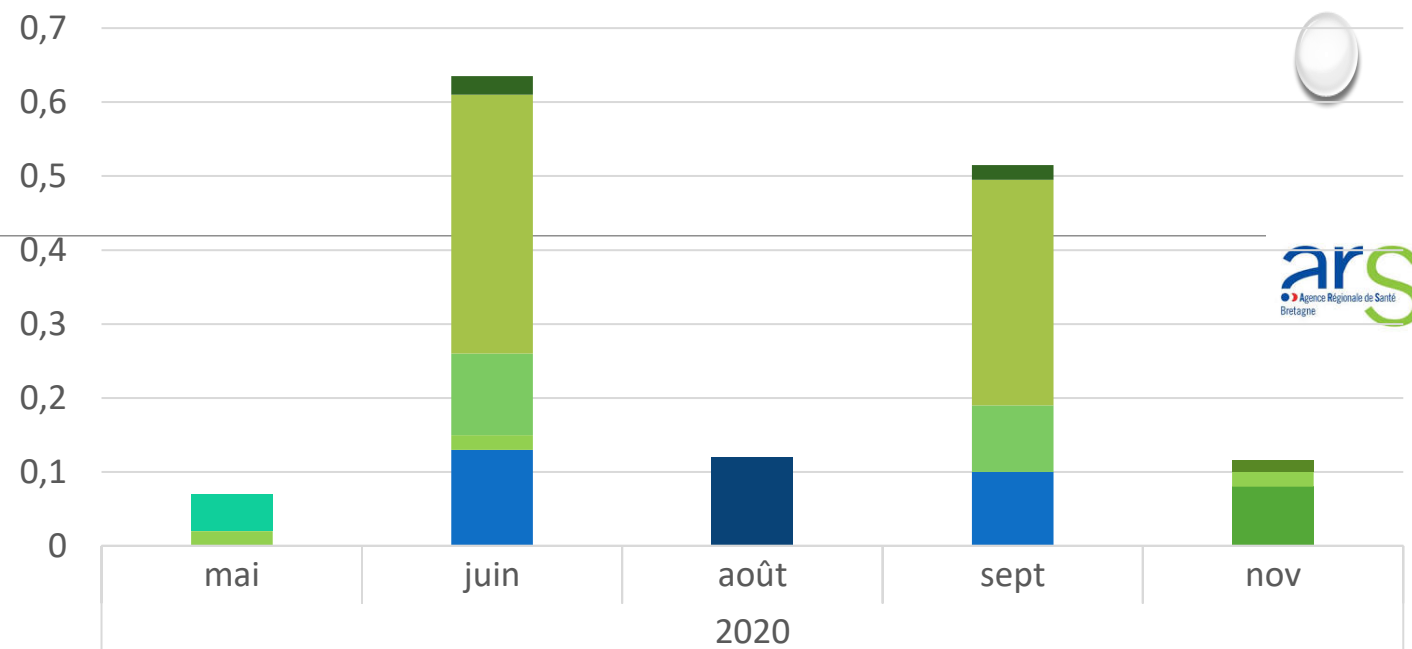
Des contraintes fortes pour la production d'eau et Eau du Pays de Saint-Malo :

- Investissement de 600 000 € dans l'amélioration de la filière
- Demande d'un régime dérogatoire pour la production d'eau potable sur Beaufort liée aux dépassements de métabolites dans l'eau potable

Pesticides dans l'eau brute à la prise d'eau de Landal – source ARS



En 2020



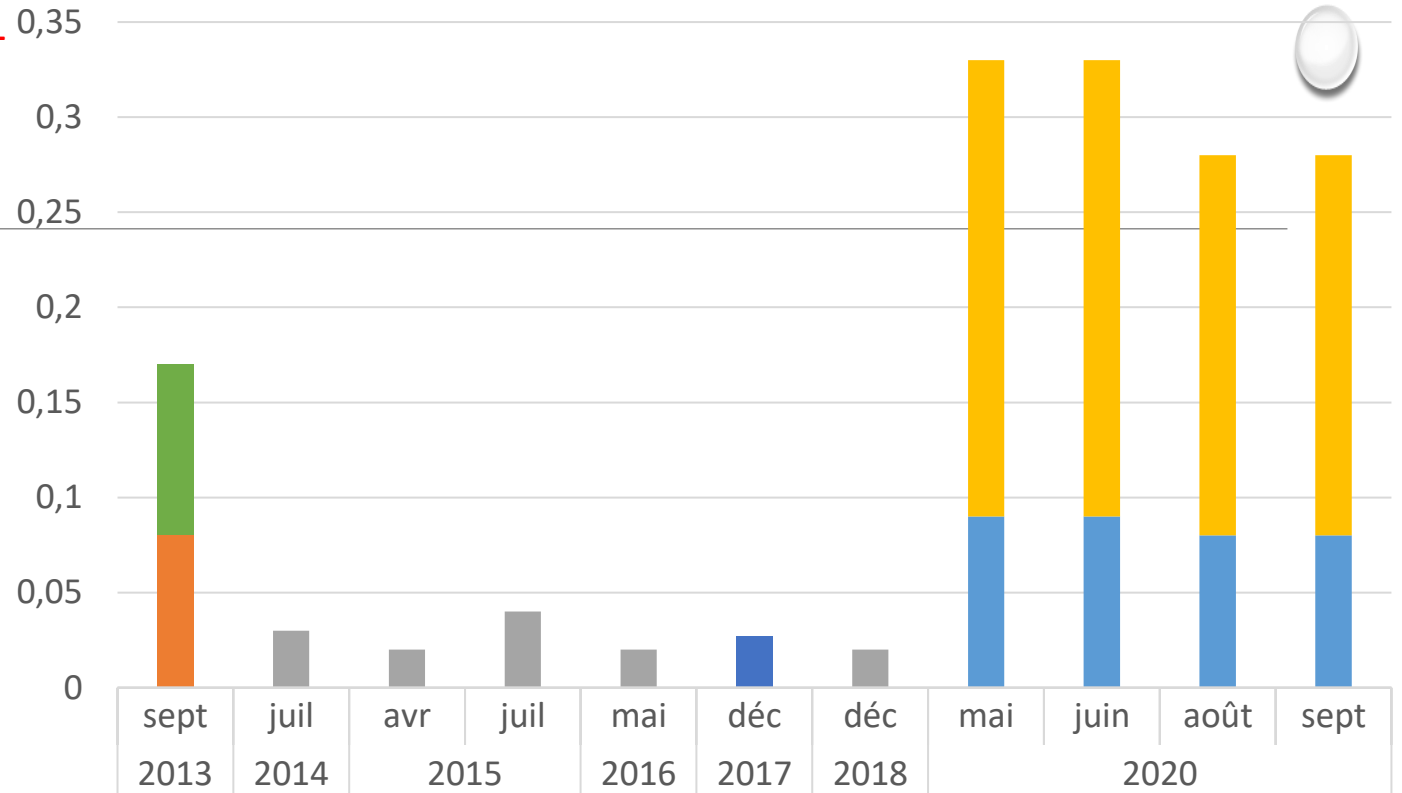
Métabolites classés pertinents par l'ARS



Prosulfocarbe					0,016
OXA METOLACHLORE		0,025		0,02	
Glyphosate			0,12		
ESA METOLACHLORE		0,35		0,305	
ESA METAZACHLORE		0,11		0,09	
Dicamba	0,05				
Atrazine-2-hydroxy	0,02	0,02			0,02
AMPA					0,08
2-AMINOSULFONYL-N,N-DIMETHYLNICOTIN		0,13		0,1	

Pesticides dans l'eau traitée de Landal – source ARS

Norme = 0,5 µg/L



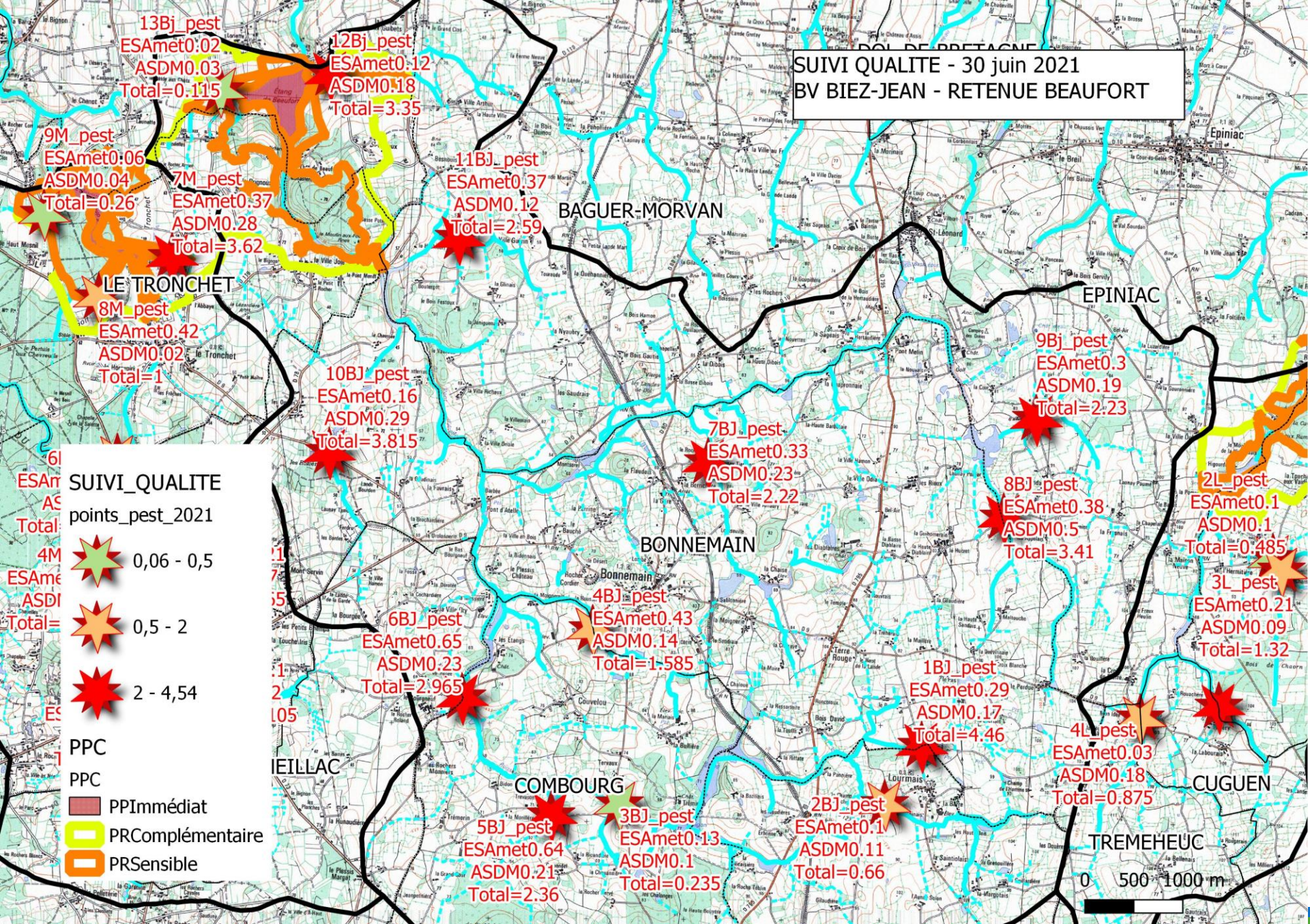
Métabolites classés pertinents par l'ARS



?

	sept 2013	juil 2014	avr 2015	juil 2015	mai 2016	déc 2017	déc 2018	mai 2020	juin 2020	août 2020	sept 2020
Métolachlore	0,09										
Métaldéhyde						0,027					
ESA METOLACHLORE								0,24	0,24	0,2	0,2
Atrazine-2-hydroxy		0,03	0,02	0,04	0,02		0,02				
AMPA	0,08										
2-AMINOSULFONYL-N,N-DIMETHYLNICOTIN								0,09	0,09	0,08	0,08

SUIVI QUALITE - 30 juin 2021
 BV BIEZ-JEAN - RETENUE BEAUFORT



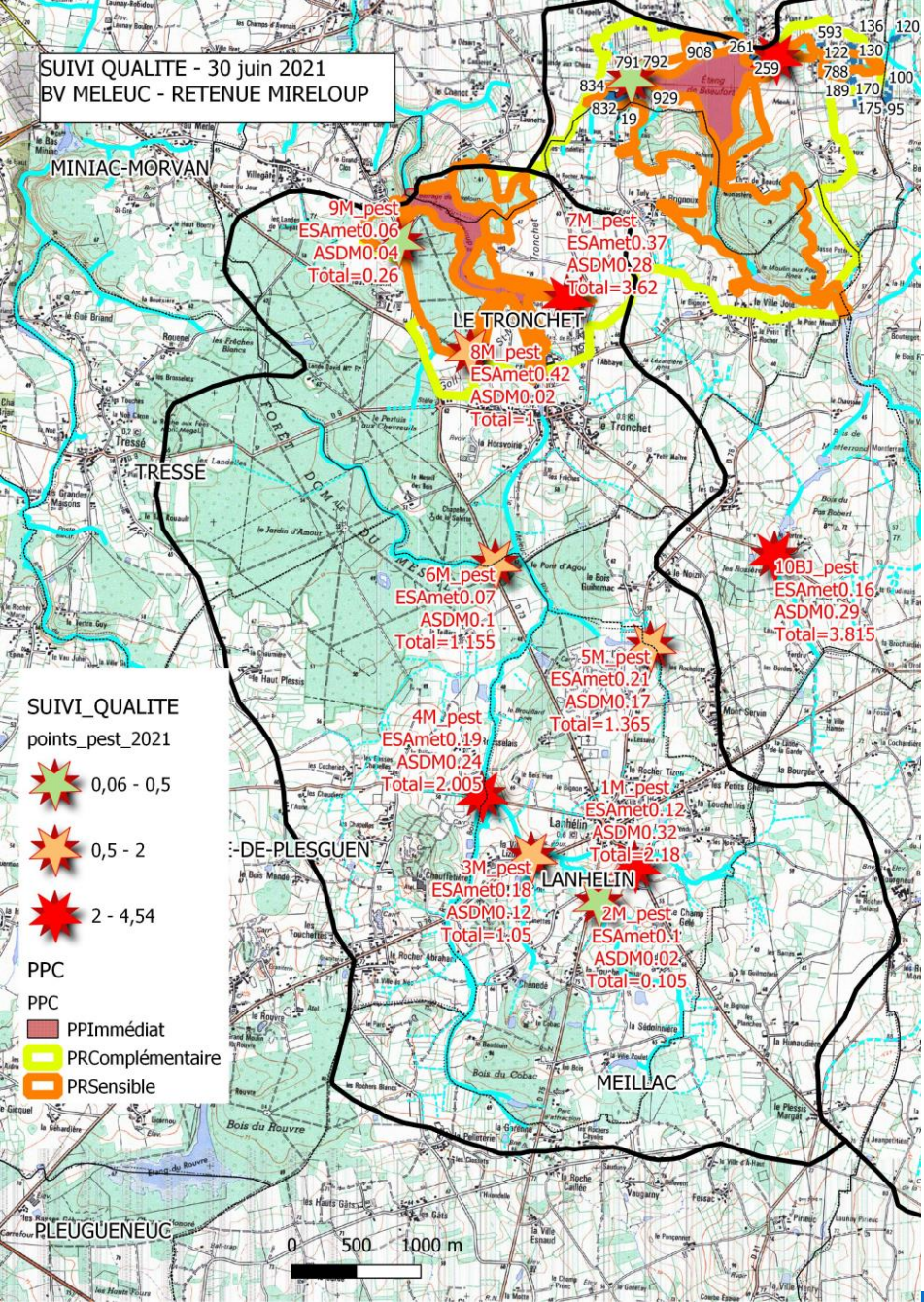
SUIVI_QUALITE
 points_pest_2021

- 4M ESAmé ASDI Total= 0,06 - 0,5
- 7M ESAmé ASDI Total= 0,5 - 2
- 1M ESAmé ASDI Total= 2 - 4,54

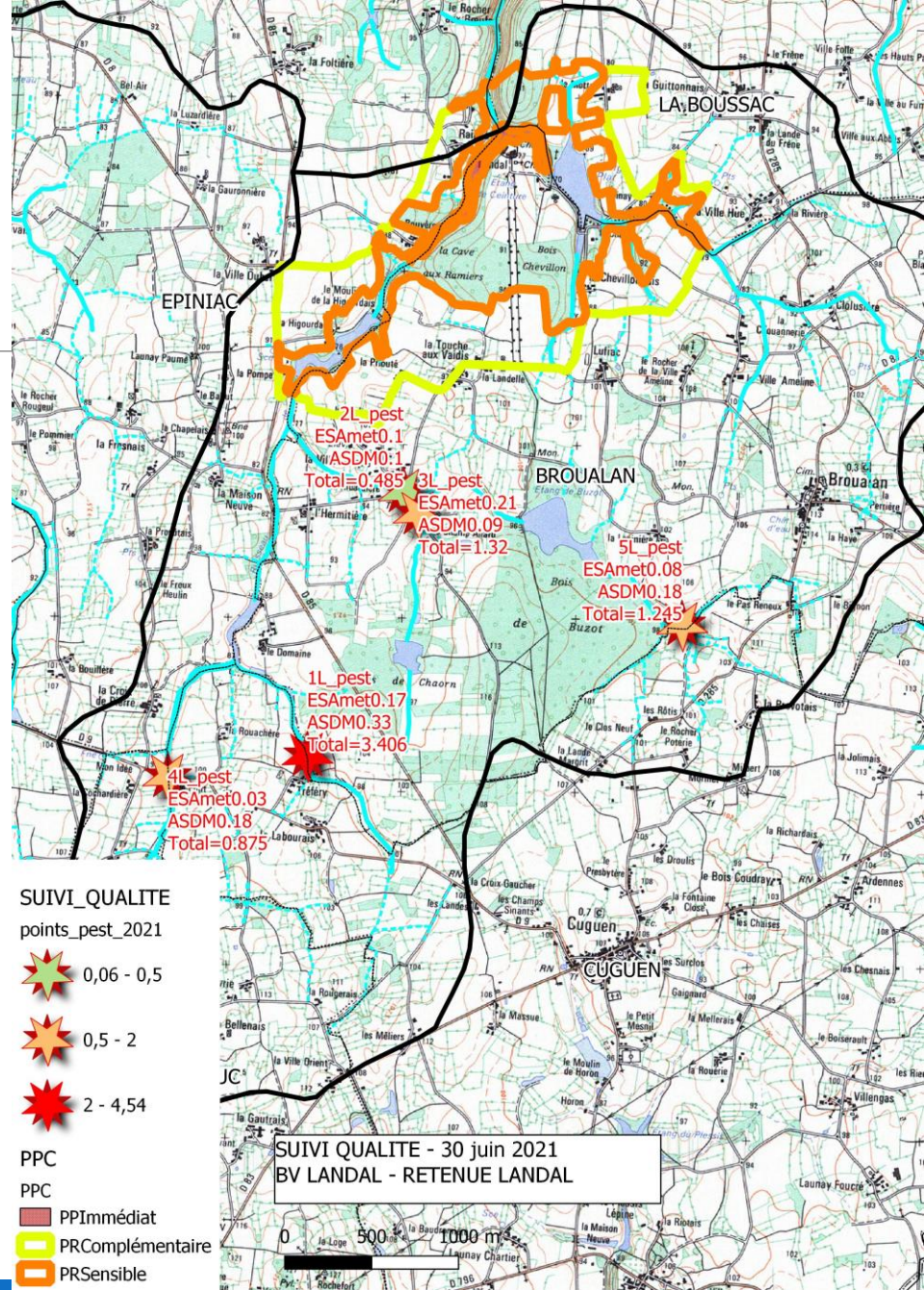
- PPC
- PPC
- PPImmédiat
- PRComplémentaire
- PRSensible



**SUIVI QUALITE - 30 juin 2021
BV MELEUC - RETENUE MIRELOUP**



**SUIVI QUALITE - 30 juin 2021
BV LANDAL - RETENUE LANDAL**



Mise en place des actions

Dès 2018, Eau du Pays de Saint-Malo puis Terqualitech se sont rendus opérationnels pour le démarrage d'actions :

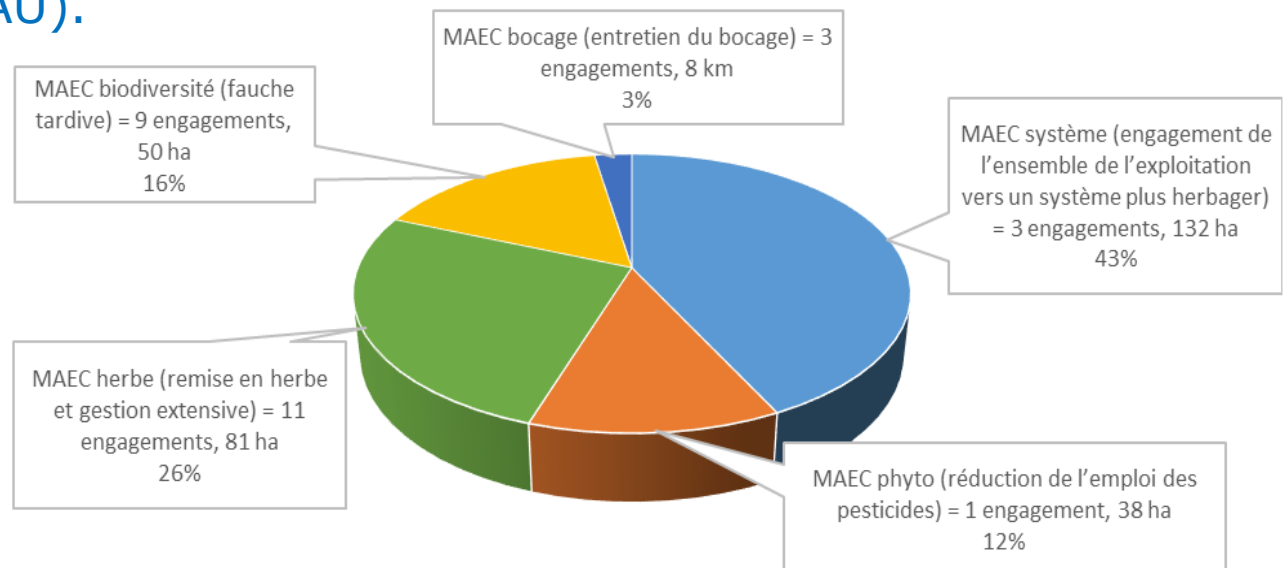
- Agricoles :
 - Diagnostic et accompagnement individuel
 - Actions collectives
 - Développement de la filière blé noir avec Ter-Qualitechs
 - Foncier : démarche d'échanges parcellaires volontaires et projet d'AFAFE avec le Département d'Ille et Vilaine

- Non agricoles :
 - Communication auprès du grand public
 - Sensibilisation des scolaires
 - Démarches communales entretien au naturel

Diagnostic MAEC

Eau du Pays de Saint-Malo a été retenu pour développer les MAEC Eau et Biodiversité, l'objectif étant de faire bénéficier aux exploitants de mesures systèmes ou à la parcelle :

Résultats = 27 engagements, 301 ha et 8 km de haies (8% de la SAU).



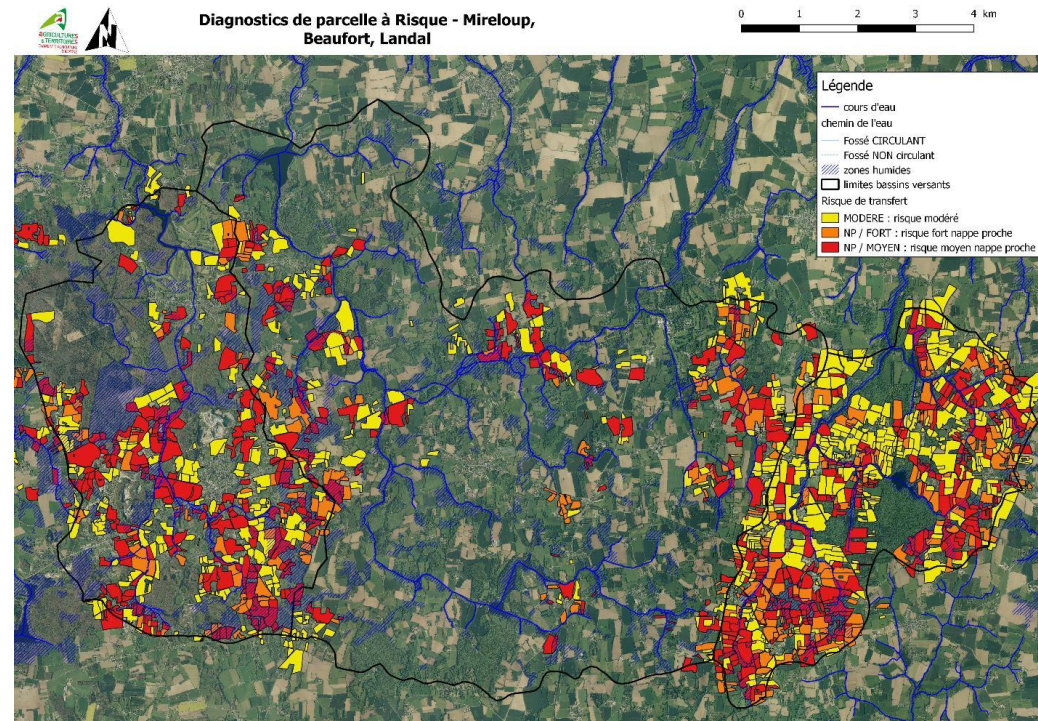
Diagnostic DPR 2

Eau du Pays de Saint-Malo a souhaité développer le Diagnostic Parcelle à Risque version 2, pour connaître le risque parcellaire de transfert des pesticides.

Résultats : 44 DPR2 réalisés dont 34 dans le cadre de l'AFAFE

- Bassins versants de Mireloup et Landal = 100% des parcelles diagnostiquées ,
- Bassin versant de Beaufort = environ 1/3 des parcelles diagnostiquées,

En cours 2021 : 18 nouveaux DPR2 liés aux PSE sur le bassin versant de Beaufort



Autres diagnostics

Gestion des phytos au siège d'exploitation (Aquasite) : 2 dossiers

Diagnostic PSE : hors contrat

Eau du Pays de Saint-Malo a été retenu pour développer la démarche PSE 'paiement pour service environnemental' sur le bassin versant de Beaufort.

Une cinquantaine d'agriculteurs a été contactée,

35 exploitations se sont engagées sur les 4 mesures ouvertes :

- Désherbage mécanique du maïs selon 3 niveaux de progression ;
- Remise ou maintien en herbe ;
- Bandes enherbées le long de fossés circulants ;
- Introduction de prairie pendant 3 ans dans les rotations.

Montant = 947 068 € / 5 ans

Accompagnements individuels

62 exploitations rencontrées + 35 exploitations PSE, soit 38% des exploitations des bassins versants

Conseil culture :

4 exploitations accompagnées sur la réduction de dose en 2018, 3 en 2019, 5 en 2020

6 exploitations accompagnées sur le désherbage mécanique du maïs en 2018, 2019 – > 35 ha suivis

12 exploitations accompagnées sur le désherbage mécanique du maïs en 2020 (87 ha) et 2021 (70 ha) : action « mon maïs responsable »

Appuis divers :

Appels à projets aide à l'investissement en matériel agro-environnemental (PCAEA, Ecophyto, FranceAgriMer)

Conseil / fourrages, couverts végétaux, projets déplacement de haies...

Bilan des trois ans

La tendance évolutive

Des besoins constants et réguliers en diagnostics et accompagnements : MAEC, DPR2, phyto, Aap matériel

Les résultats des indicateurs/objectifs

Satisfaisant pour les DPR2 et les dossiers d'aide acquisition matériel et non optimal pour les MAEC et les suivis phytosanitaires,

Le bilan financier

	2019	2020	2021	Bilan
Prévisionnel	87 360 €	40 200 €	24 000 €	151 560 €
Réalisé	88%	100%	XX euros (en cours)	XX euros (en cours)

Analyse des résultats de l'action

Les réussites

Une bonne prise en compte des enjeux par les agriculteurs, un bon accueil et participation de leur part, des diagnostics couplés pour une meilleure acceptation sur le terrain

Les freins

Des exploitants timides pour engager des mesures ou des travaux sur leurs parcelles

Des interventions dispersées sur les bassins versants

Les effets de l'action depuis trois ans de mise en œuvre

Une prise de conscience générale des enjeux, une rencontre avec les agriculteurs des bassins versants

2022 à 2024 : la poursuite de l'action?

Intérêt de l'action en fonction du contexte

Les diagnostics et les accompagnements individuels constituent la base de l'animation agricole, les DPR2 sur le bassin versant de Beaufort sont à poursuivre

Poursuite dans le dispositif MAEC quand les conditions seront connues ?

Les adaptations proposées

Travailler prioritairement à l'échelle de sous bassin versant les plus contributeurs (à confirmer avec les suivis d'octobre) : choix d'une dizaine d'agriculteurs volontaires pour démarrer

Prestation de MOe pour la réalisation de certains aménagements parcellaires sur Beaufort

Développer les diagnostics type Phytosite pour une meilleure connaissance de la gestion des phytos au siège d'exploitation

Les attendus pour le territoire et les enjeux

Diminution du risque parcellaire de transfert de phytos

Meilleure connaissance et diminution des risques ponctuels phytos à la parcelle et au siège

Estimatif des besoins

20 DPR2/an – 30j/an pour les autres diagnostics – 110j/an d'accompagnements individuels

Actions collectives

Objectifs : tester des techniques avec un groupe d'agriculteurs, organiser des démonstrations ; apporter une aide aux échanges parcellaires

Réalisations :

Fourrage et autonomie protéique : réunions techniques : gestion de l'herbe, formation sur le pâturage tournant, plateforme d'essais semis de prairie sous méteil et sur-semis de prairie

Désherbage mécanique du maïs : réseau de parcelles (19 exploitants, 117 ha), démonstration de matériel, démarche 'mon maïs responsable'

Couverts végétaux : parcelles d'essais de semis avant récolte et précocement après récolte sur céréale et maïs

Fourrages et autonomie

Essais et plateformes sur les **semis de prairie sous méteil** (mélange céréales-protéagineux non traités), analyse des **valeurs alimentaires**, organisation de **visites** et envoi de **flashs** techniques sur les résultats

Diffusion de **l'observatoire des fourrages** et suivi local de la pousse de l'herbe pour accompagner la mise en place de systèmes herbagers

- Réunions, visites et bouts de champs sur la **gestion de l'herbe**, le **pâturage tournant**, le **sur-semis** et le **séchage du foin en bottes**
- Porte ouvert **innov'action** sur le sujet : 220 visiteurs



Séchoir bottes



Suivi pousse de l'herbe



Essai méteil d'automne



Démonstration sur-semis prairie

Désherbage mécanique du maïs

Recensement du matériel de désherbage mécanique dans les ETA et CUMA locales

Réunions de lancement de la campagne et démonstrations désherbage mécanique du maïs en 2018 et 2019

Démarche « Mon maïs responsable » en 2020 et 2021 :

- Financement désherbage mécanique (CUMA/ETA) jusqu'à 300 € par EA – présentation de la démarche aux agriculteurs lors d'une réunion technique
- Accompagnement technique individuel et visites collectives (adaptées au contexte Covid) : 41 jours (dont 22 jours d'accompagnement individuel)
- Mobilisation importante des agriculteurs sur cette thématique :
 - 2020 : 17 inscrits (pour 12 engagements effectifs – sur 87 ha)
 - 2021 :



Couverts végétaux après une céréale

Implantation de couverts végétaux avant la récolte des céréales

- Essai implantation à la volée dans du blé, 3 dates d'implantation
- Semis avec l'outil Maxi Couv sur 2 parcelles
- Essai « broyage » d'un couvert précoce

Semis de couverts précoces après céréales : panneaux de communication en bord de route et panneaux pédagogiques grand public le long des chemins de randonnée



Couvert de phacélie (+ repousses de moutarde) semé au Maxi Couv 3 jours avant la récolte du blé



Panneaux de communication grand public sur les couverts végétaux en bord de route (à gauche) et en bord de chemin de randonnée (à droite)



Couvertures végétales après un maïs

Implantation de couverts végétaux avant la récolte du maïs
→ réseau d'essai est BZH (drone)

Implantation de couverts végétaux à l'ensilage du maïs →
essai de semis de plusieurs couverts végétaux semés à la
volée derrière l'ensileuse



Semis de couverts à la volée: le semoir « Maxi Couv » (Ets Devrand) et le drone quadricoptère RDM AG (Reflét du Monde)



Semis d'un couvert sous maïs ensilage avec un drone



Essai d'implantation d'un couvert végétal à la volée à l'ensilage

Bilan des trois ans

La tendance évolutive

La technique du désherbage mécanique du maïs qui prend de l'ampleur

Les techniques de couverts végétaux qui restent à développer ; les actions sur les fourrages adoptés par certains exploitants

Les résultats des indicateurs/objectifs

Les actions prévues ont été réalisées, avec une communication par flash technique

Le bilan financier

	2019	2020	2021	Bilan
Prévisionnel	53 600 €	50 600 €	63 000 €	167 200 €
Réalisé	80%	100%	XX euros <i>(en cours)</i>	XX euros <i>(en cours)</i>

Analyse des résultats de l'action

Les réussites

Des techniques non encore utilisées sur les bassins versants qui mobilisent, les ETA s'équipent progressivement, les agriculteurs sont en demande pour tester. Présence d'un distributeur lors de l'après-midi d'information désherbage mécanique

Les freins

Couverts et fourrages : des techniques qui restent à l'état expérimental

Désherbage mécanique : météo défavorable en 2021, des réticences qui persistent

Les effets de l'action depuis trois ans de mise en œuvre

Meilleure connaissance de la technique de désherbage mécanique qui a permis de l'intégrer dans le projet de PSE

2022 à 2024 : La poursuite de l'action?

Intérêt des actions

Diminuer les pressions phytos sur la ressource en eau ; régression des adventices (graminées)

Les adaptations proposées

Conserver l'aide directe de 300€/exploitation sur fonds propres de Eau du Pays de Saint-Malo

Travailler avec les distributeurs sur l'activation du levier CEPP (certificat d'économie de produits phytosanitaires) pour développer les techniques

Les attendus pour le territoire et les enjeux

Développement de la technique de désherbage mécanique maïs pour diminuer la pression des désherbants sur la ressource

Estimatif des besoins

30 jours/an

Actions foncier

Démarche initiée sur Epiniac, clôturée en 2019

- ⇒ Objectif : intervenir sur les communes du bassin versant de Beaufort, non concernées par l'AFAFE afin de proposer quand même un travail sur le foncier aux exploitants
- ⇒ 21 exploitations ont au moins participé à une réunion ou un groupe de travail sur 39 concernées
- ⇒ Pas d'échange en propriété, uniquement des échanges de culture (en jouissance), prévus ou réalisés

Pas de nouveau projet d'échanges amiables, mais investissement dans :

- les acquisitions de parcelles sensibles en zones humides ou en risque fort,
- Les AFAFE de Mireloup et Landal

Animation générale

De 2019 à 2021, représente 0,6 ETP :

- 0,4 ETP d'animation sur les lignes agricoles
- 0,2 ETP d'animation sur les lignes non agricoles

	2019	2020	2021	Bilan
Prévisionnel	45 000 €	45 000 €	45 000 €	135 000 €
Réalisé	100%	100%	XX euros <i>(en cours)</i>	XX euros <i>(en cours)</i>

Besoins 2022 à 2024 :

- 0,6 ETP en 2022
- 0,75 ETP à partir de 2023 avec un budget prévisionnel de 60 000 € avec la répartition suivante :
 - 0,25 ETP agricole
 - 0,25 ETP foncier
 - 0,25 ETP secrétariat

Communication / sensibilisation

Grand public

Actions organisées dans le cadre de la SPAP et en collaboration avec le SBCDol :

- 2 visites d'exploitations agricoles dans le cadre de la Semaine pour les alternatives aux pesticides (2018),
- Valorisation de l'exposition « je jardine 'eau' naturel » : médiathèque de Plerguer (2018), médiathèque de Dol de bretagne (2018 et 2019), Mesnil Roc'h (2019),
- Organisation d'une soirée débat à Mesnil Roc'h sur le thème des abeilles (2019)

Annulées en 2020

Semaine du développement durable avec Saint-Malo agglomération :

- Stand de sensibilisation de Eau du Pays de Saint-Malo

Eau du Pays de Saint-Malo prête ses expositions « lessives sans phosphates » et « je jardine 'eau' naturel ».

Présentées lors des comices agricoles :

- Cherrueix / Bonnemain le samedi 1er septembre 2018
- Miniac-Morvan le samedi 31 août 2019

Annulé en 2020

Et du festival « Bouge ta baie » à Roz-sur-Couesnon le dimanche 22 septembre 2019

Communication / sensibilisation

Animations spécifiques sur l'eau pour les écoles primaires :

Trois thèmes : 'la rivière m'a dit', 'les arbres m'ont dit', et 'le jardin m'a dit'

Projet de remplacer les animations 'le jardin m'a dit' par des animations sur les économies d'eau,

	2018/2019	2019/2020	2020/2021
Nombre d'écoles	3	4	0
Nombre de classes	9	9	0
Niveau des élèves	CM1/CM3 en majorité 1 classe de maternelle 1 classe de cycle 1	CP/CE1 en majorité 1 classe de maternelle 1 classe de cycle 2	-
Animations choisies	¾ arbres ; ¼ rivières	2/3 arbres ; 1/3 rivière	-

Animations spécifiques 'journée mondiale de l'eau' le 22 mars 2019 :

Type d'activité : jeux Ricochet, Gaspido, jeu artisanal de traitement de l'eau, maquette de bassin versant du SMAP

7 écoles ; 18 classes soit 330 élèves de primaire en ont bénéficié

Annulées cause COVID en 2020

Communication / sensibilisation

- Signature de charte d'entretien des espaces communaux sans pesticides (80% des communes),
- Prix '0 phyto' de la région Bretagne (1/3 des communes),
- Démonstration de matériel de désherbage alternatif, aide à l'acquisition (2018)
- Relai des formations DEAN de la Région Bretagne (2020 et 2021)



Bilan des trois ans

La tendance évolutive

Une collaboration avec le SBCDol et des actions perturbées par le contexte sanitaire ; une prise de conscience des enjeux

Le règlementation nationale qui évolue

Les résultats des indicateurs/objectifs

Des objectifs atteints

Le bilan financier

	2019	2020	2021	Bilan
Prévisionnel	15 600 €	15 600 €	15 600 €	46 800 €
Réalisé	55%	20%	XX euros <i>(en cours)</i>	XX euros <i>(en cours)</i>

Analyse des résultats de l'action

Les réussites

La mutualisation des moyens, le développement d'outils de communication ; les écoles qui répondent aux animations proposées et des animations qui ont pu être réalisées malgré le covid

Des agents communaux mieux formés et des pratiques qui évoluent

Les freins

La structure d'animation qui a restructuré son équipe en 2021

Les effets de l'action depuis trois ans de mise en œuvre

Participe au développement de la 'culture de l'eau sur le territoire

2022 à 2024: La poursuite de l'action?

Intérêt des actions

Sensibilisation, notamment des plus jeunes

Les adaptations proposées

Conserver uniquement les animations pédagogiques, développement d'une animation spécifique sur les économies d'eau ; arrêter les animations grand public et le suivi des communes

Estimatif des besoins

15 classes /an

Indicateurs qualité eau

- Suivi pesticides renforcé en amont des retenues
- Coordination des suivis avec le Département 35 pour éviter les doublons
- Paramètres suivis :
 - Physico-chimie : NO₃, Ptot, PO₄, COD, MES
 - Pesticides totaux ou sélection de 3 molécules glyphosate, AMPA + s-métolachlore. Le suivi de la totalité des molécules est réalisé en amont immédiat des prises d'eau, et dans la retenue de Mireloup (arrêt des suivis ARS en 2018)



Bilan des trois ans

La tendance évolutive

Les résultats des indicateurs

Le suivi est opérationnel, en lien avec le Département 35

Le bilan financier

	2019	2020	2021	Bilan
Prévisionnel	19 500 €	19 500 €	19 500 €	56 500 €
Réalisé	100%	96%	XX euros <i>(en cours)</i>	XX euros <i>(en cours)</i>

2022 à 2024: La poursuite de l'action?

Intérêt de l'action

Avoir un référentiel de qualité d'eau sur la durée

Les adaptations proposées

Alléger le suivi mensuel pour permettre un suivi plus complet fin juin et fin octobre, sur l'ensemble du réseau hydrographique des bassins versants

Les attendus pour le territoire et sur les enjeux

Permettre de déterminer les zones les plus contributrices et adapter les programmes d'actions

Estimatif des besoins

Idem précédente programmation

Budget prévisionnel

	2022		2023		2024		Total	
	Jours ou nombre	Montant € TTC	Jours ou nombre	Montant € TTC	Jours ou nombre	Montant € TTC	Jours ou nombre	Montant € TTC
DPR 2 (nombre)	20	36 000	20	36 000	20	36 000	60	108 000
Autres diagnostics	30j	18 000	30j	18 000	30j	18 000	90j	54 000
Accompagnement : Désh méca 30j Aménagement 20j MAEC 5j Phytos 20j (PSE 35j)	110j	66 000	110j	66 000	110j	66 000	330j	198 000
Désherbage mécanique collectif	20j	12 000	20j	12 000	20j	12 000	60j	36 000
Expérimentation couverts	10j	6 000	10j	6 000	10j	6 000	30j	18 000
Sous-total 1		138 000		138 000		138 000		414 000

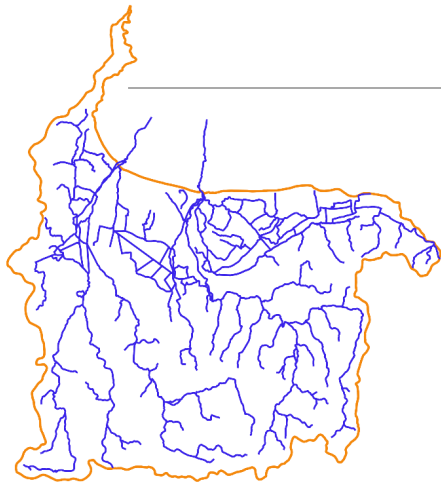
Budget prévisionnel

	2022	2023	2024	Total
	Montant € TTC	Montant € TTC	Montant € TTC	Montant € TTC
Sensibilisation des scolaires 15 classes	10 000	10 000	10 000	30 000
Suivi qualité de l'eau 6 points + 2 suivis complémentaires	19 500	19 500	19 500	58 500
Animation générale 0,6 puis 0,75 ETP	45 000	60 000	60 000	165 000
Sous-total 2	74 500	89 500	89 500	253 500
TOTAL (1 + 2)	212 500	227 500	227 500	667 500

Comité technique

Contrat Territorial des bassins côtiers de la région de Dol de Bretagne

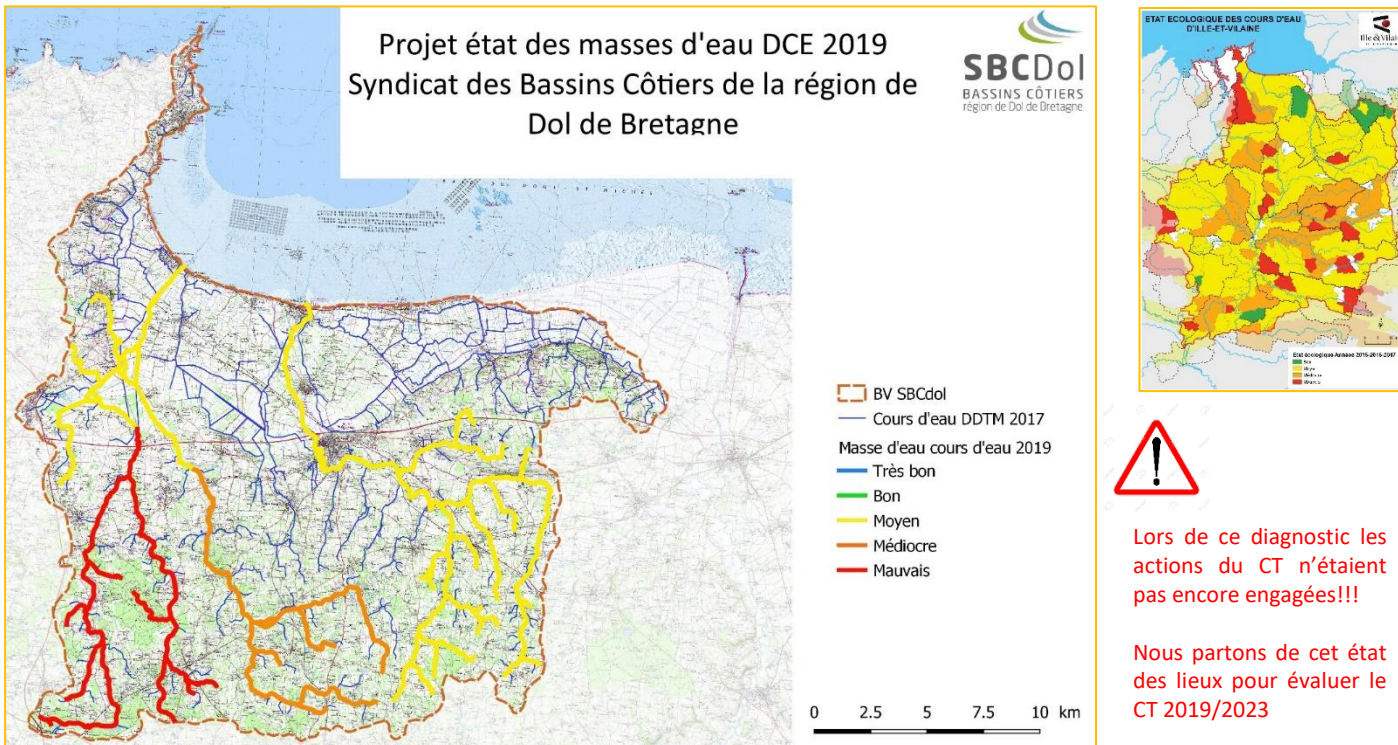
Signé le 14 juin 2019



BILAN PÉRIODE 2019 - 2021



Les masses d'eau – Etat des lieux 2017 (validé déc.2019)



Code masse d'eau	Nom court de la masse d'eau	Etat 2017	Risques Masse d'eau (EDL 2013 SDAGE)
FRGR024	Guyoult - aval	Moyen	Macropolluants, Pesticides, Obstacles à l'écoulement, hydrologie
FRGR1597	Guyoult - amont	Moyen	Pesticides, Obstacles à l'écoulement, Morphologie, Hydrologie
FRGR025a	Bief jean - amont	Moyen	Pesticides, Obstacles à l'écoulement, Morphologie, Hydrologie
FRGR025b	Bief jean - aval	Médiocre	Macropolluants, Hydrologie, Obstacles à l'écoulement
FRGR1430	Le guilloche	Moyen	Pesticides, Hydrologie, Morphologie
FRGR1438	Le meleuc	Moyen	Macropolluants, Pesticides, Morphologie, Hydrologie, Continuité
FRGR1596	Le landal	Moyen	Pesticides, Morphologie, Hydrologie, Continuité

Mise en place du blé noir sur les BV de Mireloup, Landal et Beaufort Bilan des actions 2021



Établissement public du ministère
chargé du développement durable



Développer le blé noir sur les bassins versants des retenues prioritaires de Mirelou, Landal et Beaufort afin de réduire la pression phytosanitaires sur ces retenues et répondre à une demande locale importante de farine.

Objectifs



- **10 agriculteurs engagés** dans la production de blé noir en 2020 pour **44 ha au total** (7 avec Vivaterr, 2 avec Houel, 1 avec Le Garun-Paysanne), 14,5 qtx de moyenne pour les parcelles suivies sur les 3 BV)

Bilan Action 2020

- **Principaux freins rencontrés :**

- Peur de manquer de fourrage et, étant donné l'état des cultures de céréales en sortie d'hiver, incertitudes sur les rendements à venir en paille (73%)
- Mauvaise image de la culture (rendement, prix, récolte...) (17%)

- **Principaux acquis techniques**

- Impact positif des faux semis (1,5 qtx)
- Impact positif d'une fertilisation modérée au semis (+2,8 qtx)
- Impact positif du semis précoce (+4,7 qtx)

Méthodologie 2021

- Démarchage par courrier et relance téléphonique des agriculteurs présents sur ces BV
- Interview d'un agriculteur ayant fait du blé noir en 2020
- Rendez vous et rencontres individuelles pour les personnes intéressées
- Réunion de formation technique collective (05/03/21)
- Accompagnement technique individuel (visites de parcelles, téléphone)

Bilan 2021

- Bilan du démarchage :
 - 64 agriculteurs appelés individuellement sur l'automne 2020 et le début d'hiver 2021.
 - 11 rendez vous individuels effectués
 - **10 agriculteurs engagés** dans la production de blé noir en 2021 pour **37 ha au total** prévus(8 avec Vivaterr, 1 avec Houel, 1 avec le Garun-Paysanne),
 - 2 ont arrêté par rapport à 2020 (dont 1 pour retraite)
 - 2 nouveaux
 - Suite à la pluviométrie excessive de mai, 2 agriculteurs n'ont pas pu semer à temps leur blé noir (parcelles humides), le total finalement semé est de 31 ha.

Bilan 2021

- A noter :
 - Il y a des parcelles supplémentaires de blé noir sur les 3 BV qui ne sont pas recensées ici, car mises en place directement via différentes coopératives ou négoce (Garun, Euredenn, Houel...).
 - Il est difficile d'avoir des données précises sur ces parcelles, surfaces, localisation, agriculteurs concernés...
 - Ces surfaces appartiennent pour la plupart à des agriculteurs qui ont été contactés depuis 2 ans et qui ont été sensibilisés à la culture.

Bilan 2021

- Freins rencontrés lors des refus immédiat :
 - **Pas de surface suffisantes 67 % des cas** : beaucoup d'exploitation de polycultures élevage, la plupart des cultures sont soit des cultures fourragères, soit en lien avec les besoins de l'élevage (paille...). Incertitudes sur le changement climatique et le besoin d'avoir des stocks de fourrage.
 - **Pas d'intérêt a priori pour la culture 18 % des cas** mauvaise image en terme de retour économique (prix, rendement...), conditions de récoltes a priori compliquées... Concurrence avec les autres cultures de vente avec des cours orientés à la hausse
 - **Autres raisons 10 %** (pas le temps, pas intéressé sans raison particulière évoquée)

Suivi technique

- Réunion de formation technique effectuée le 05/03/2021
- Suivi téléphonique des agriculteurs avant et pendant la campagne
 - Date de semis
 - Préparation de sol
 - Faux semis
 - Contact apiculteurs et mise en place des ruches...

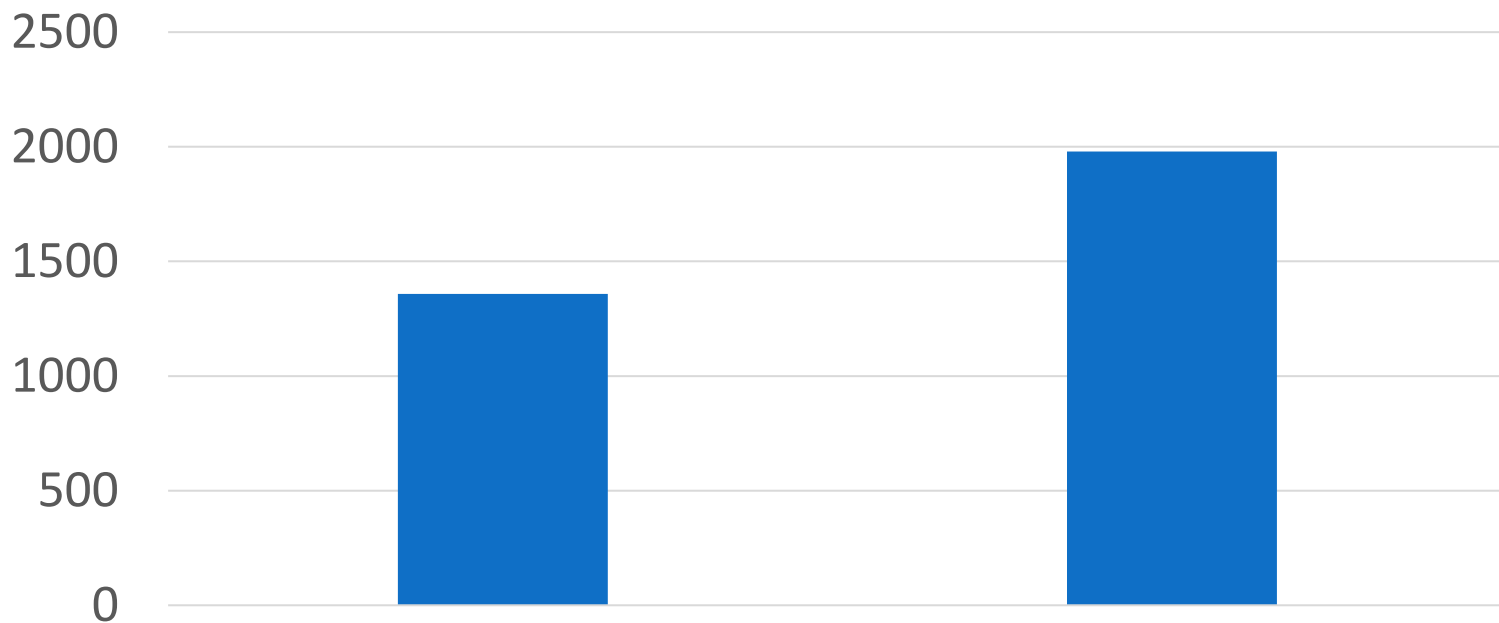
- 2 visites effectuées par parcelles

- Fin juin : observation des levées, des densités, enquête sur les pratiques (précédent, fertilisation, travail du sol, faux semis...), flore adventive (datura...)
- Fin août/début septembre : observation de la maturité et prévision de date de récolte, vérification de l'absence de datura, organisation du planning de récolte.



Expérimentations

Rendement en fonction de la date de semis
Principaux résultats (Analyses en cours)
2021

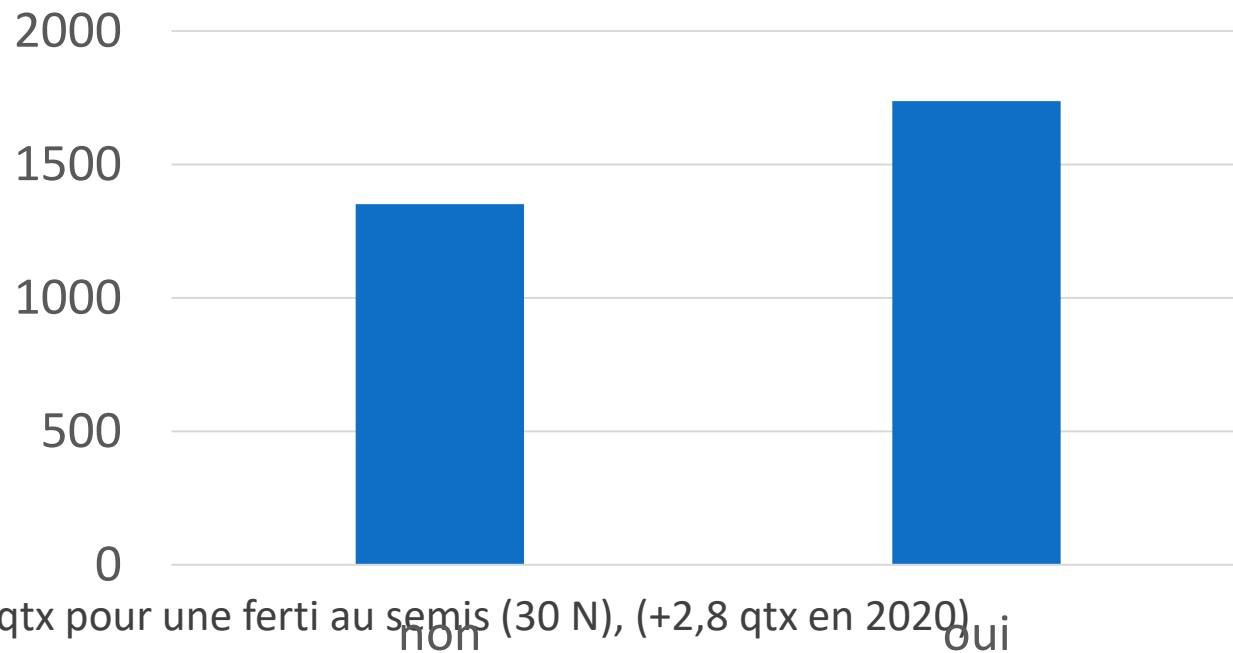


- +6,2 qtx pour les semis avant le 20/05 (+4,7 qtx en 2020)

Expérimentations

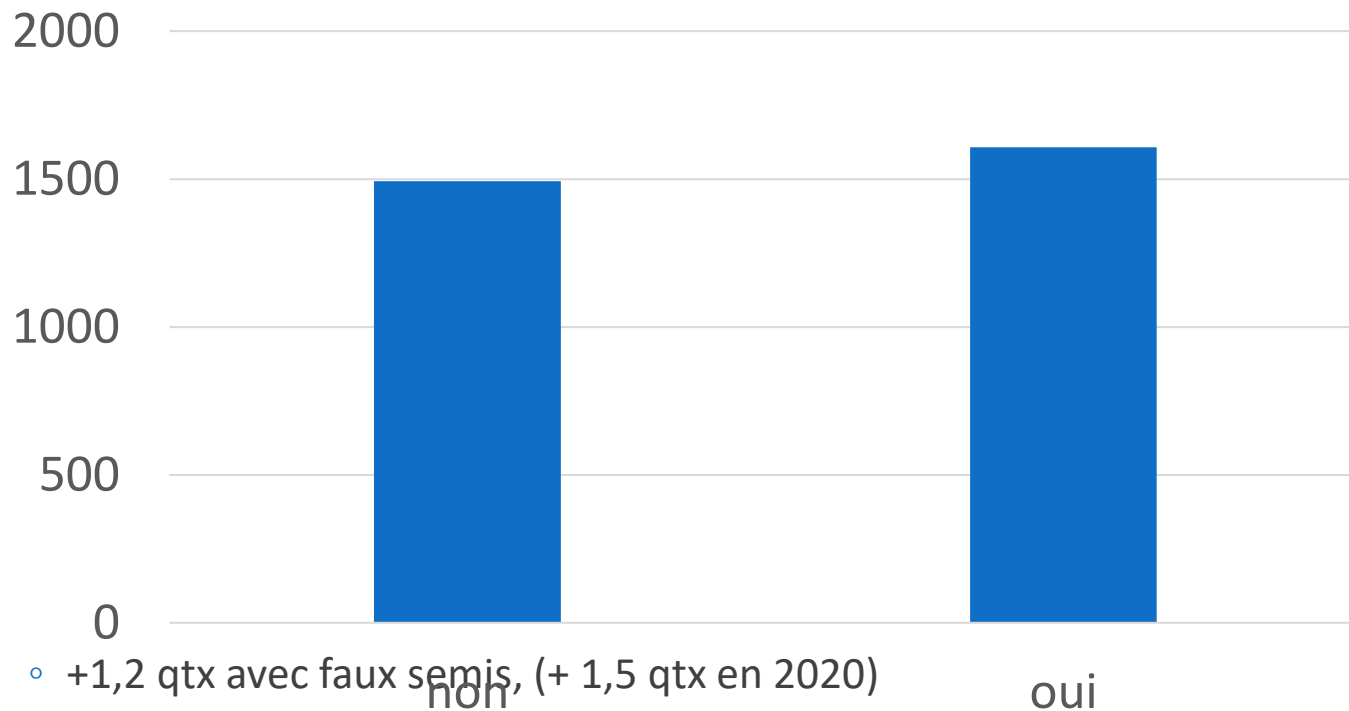
Principaux résultats (Analyses en cours)

Rendement selon fertilisation au semis 2021



Expérimentations

Rendement en fonction des faux semis
Principaux résultats (Analyses en cours)
2021

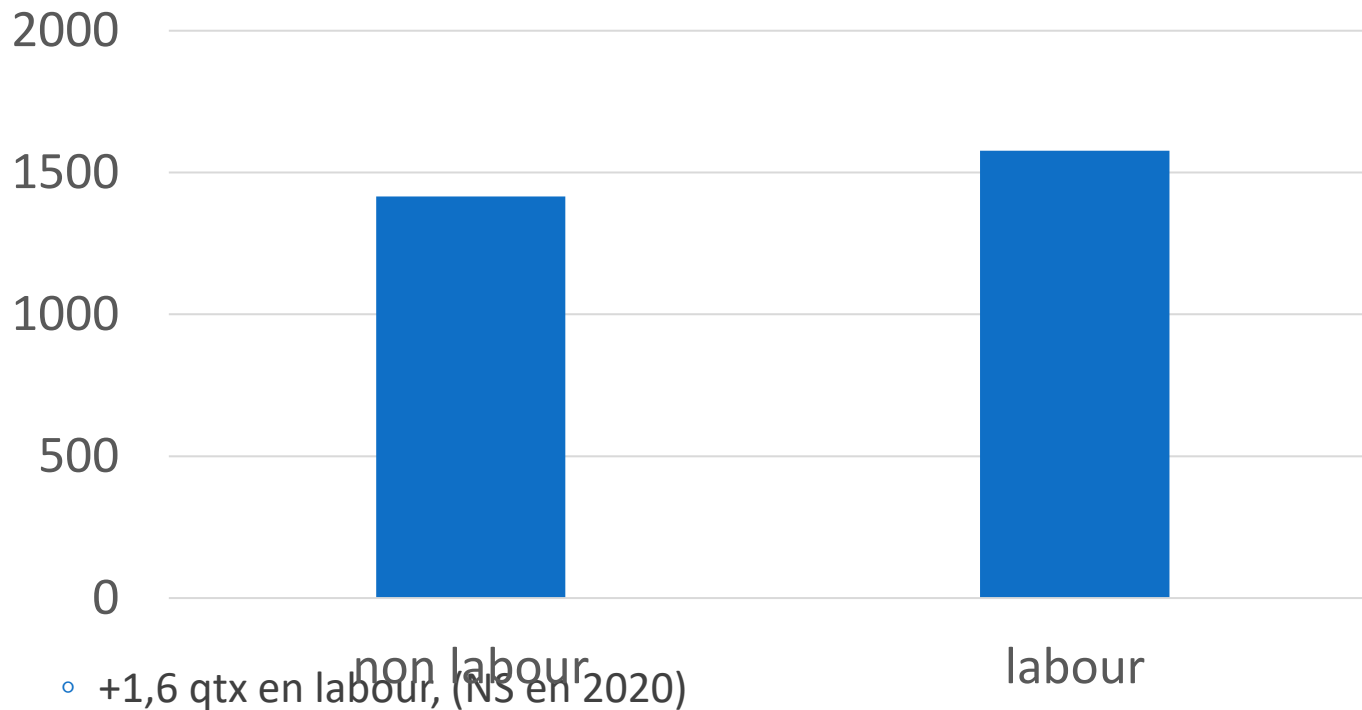


Expérimentations

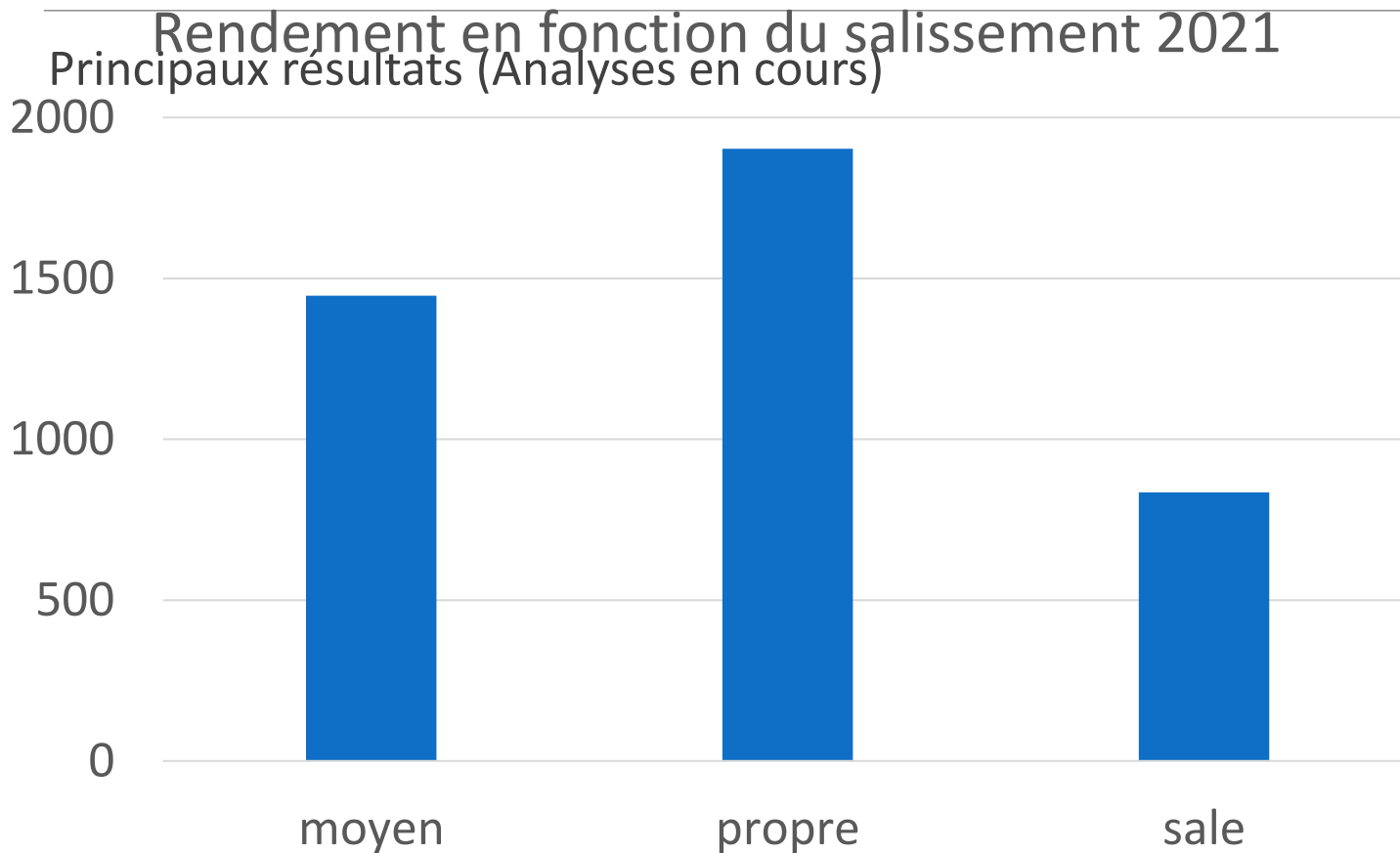
Rendement en fonction du travail du sol

Principaux résultats (Analyses en cours)

2021



Expérimentations



Essai multi-modalités

Essai multi-modalités



-
- 3 densités : zita 185 gr/m², Zita 92 gr/m² (-50 %), Zita 277 gr/m² (+50%)
- Date de semis : 1 semis très précoce 25/04, le reste 14/05

Expérimentations

3000,0

Essai multi-modalités

2500,0

2000,0

1500,0

1000,0

500,0

0,0

harpe

bamby

Nojaï

Kora

Zita + 50 %

Zita - 50 %

Zita

Zita semis
précoce

- Les 5 variétés vont être transformées en farine pour tester leurs qualités gustatives et technologiques

■ rendement net/ha

Bilan de la campagne

- Résultats en cours de traitement
 - Semis plus tardif que 2020 (pluviométrie importante sur mai)
 - Récolte plus précoce, car bonne maturité des parcelles
 - Assez bonne moyenne de rendements 14,9 qtx nets, maxi 21 qtx, mini 8 qtx (semis très tardif)

Bilan des deux ans

La tendance évolutive :

- Légère baisse de surface entre année 2 et année 1 mais il y a de nombreux agriculteurs intéressés qui n'ont toujours pas franchi le pas.

Les résultats des indicateurs :

- 45 ha en 2020, 37 ha en 2021
- Surfaces importantes non comptabilisées

Réalisation des objectifs?

◦ Partielle

	Année 1	Année 2	Année 3	Bilan
Prévisionnel	x	44360 euros	44360 euros	88 720 euros
Réalisé	x	38813 euros	30680 euros (en cours)	XX euros (en cours)

Analyse des résultats de l'action

Les causes d'échec

- Structurelles, manque de surface : exploitations de polycultures élevage, surfaces consacrées à la production fourragère (maïs, herbe...) et à la paille.
- « mauvaise image » de la culture : rendement, prix, conditions de récolte...
- Conditions climatiques (céréales de printemps implantées en 2020, parcelles impraticables au printemps 2021)

Les réussites

- Bons résultats techniques (15 qtx de moyenne sur les 2 ans)
- Des acquis techniques précieux pour optimiser l'ITK du blé noir
- Bonne acceptation de la culture des agriculteurs qui ont démarrés, peu de turn-over : à 1 exception, ceux qui ont essayé ont renouveler une 2^{nde} année

l'action ?

Intérêt ou non de l'action en fonction du contexte :

- La pression phytosanitaire sur les 3 BV reste importante
- Il existe une réelle demande pour du blé noir local qui est hélas aujourd'hui loin d'être satisfaite

Les adaptations à proposer :

- Continuer à convaincre les agriculteurs d'essayer la culture
- Maintenir l'expérimentation et proposer des adaptations techniques pour optimiser la conduite et la réussite de la culture
- Recenser plus finement l'ensemble des surfaces de blé noir du territoire

Les attendus pour le territoire et sur les enjeux :

- Augmentation des surfaces de blé noir et diminution, entre autres, de la pression phytosanitaire sur les BV
- A terme, orientation du choix de la localisation des parcelles dans des zones « sensibles »
- Consolidation d'une filière locale, répondant à des besoins réels avec une culture présentant notamment des intérêts agronomiques, écologiques et touristiques.

l'action?

Volume et estimatif financier (avec ventilation 3 ans)

	2022		2023		2024		TOTAL	
	Jours	Montant (HT)	Jours	Montant (HT)	Jours	Montant (HT)	Jours	Montant (HT)
Animation	39	18720	39	18720	39	18720	117	56160
Expérimentation	26	12480	26	12480	26	12480	78	37440
Total	65	31200	65	31200	65	31200	195	93600

Aménagement Foncier Agricole, Forestier et Environnemental

AFAFE Landal et Mireloup

Cotech Qualité eau CTBV Dol –
14/10/21

Département d'Ille-et-Vilaine
Service Foncier des Infrastructures
Service Agriculture, Eau et Transition



Les AFAFE en Ille-et-Vilaine

Objectif : améliorer la qualité de l'eau et des milieux aquatiques

Le réaménagement du foncier vise notamment à :

- Réaliser des échanges et rapprocher le parcellaire agricoles des sièges d'exploitation
- Favoriser les modifications de pratiques en secteur sensible
- Réaliser des travaux connexes améliorant l'exploitation des parcelles (accès, voirie, structuration parcellaire...)
- Réaliser des travaux connexes améliorant la qualité de l'eau (haies, talus, bandes enherbées, zones tampons, déconnexion drains et fossés, reméandrage...)

Les AFAFE de Landal et Mireloup

Enjeux : captages prioritaires pesticides

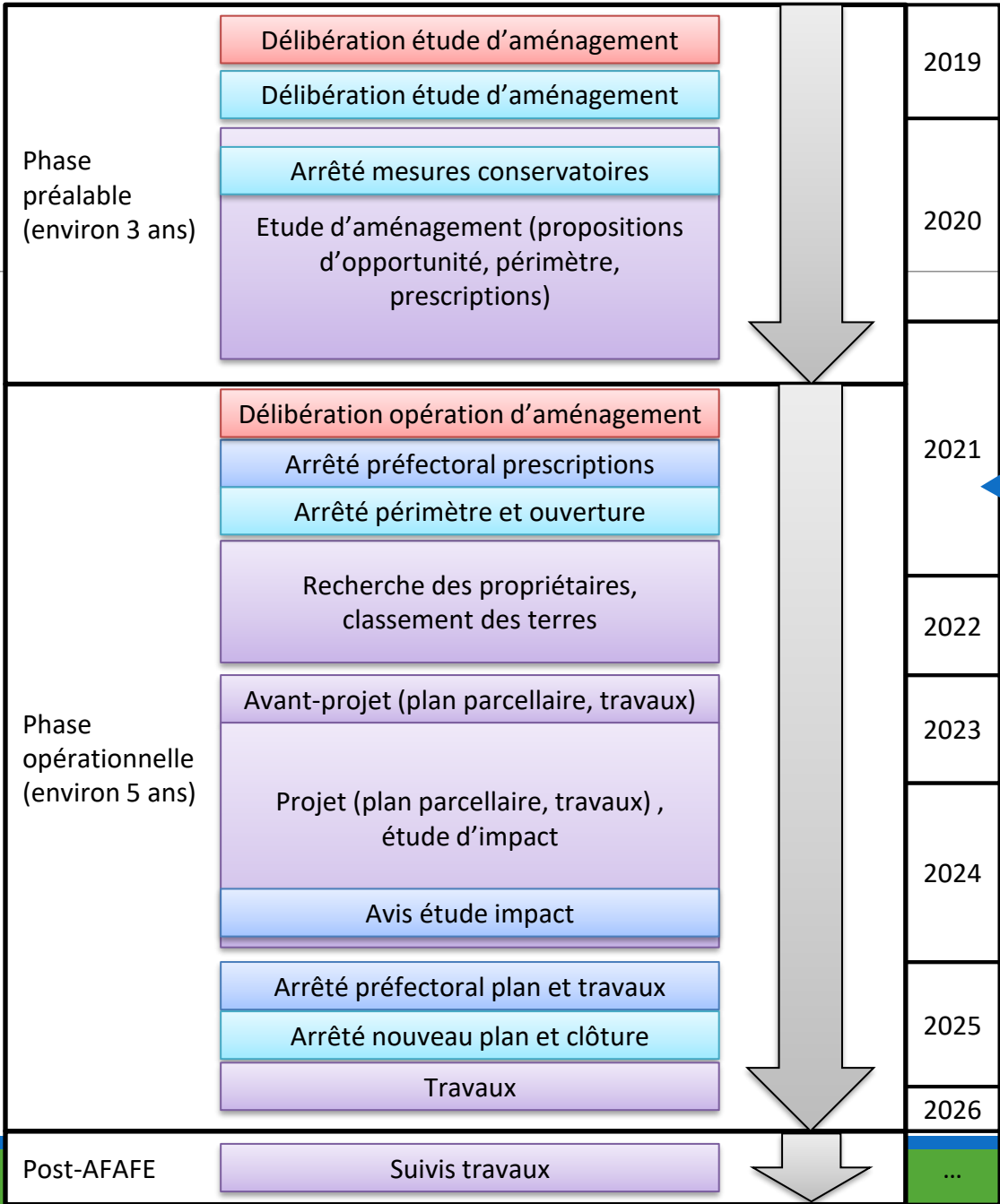
BV Mireloup 1 679 ha




BV Landal 1 824 ha



Avancement
Calendrier :
2019-2026





1^e phase : phase préalable (3 ans) 2019-2021

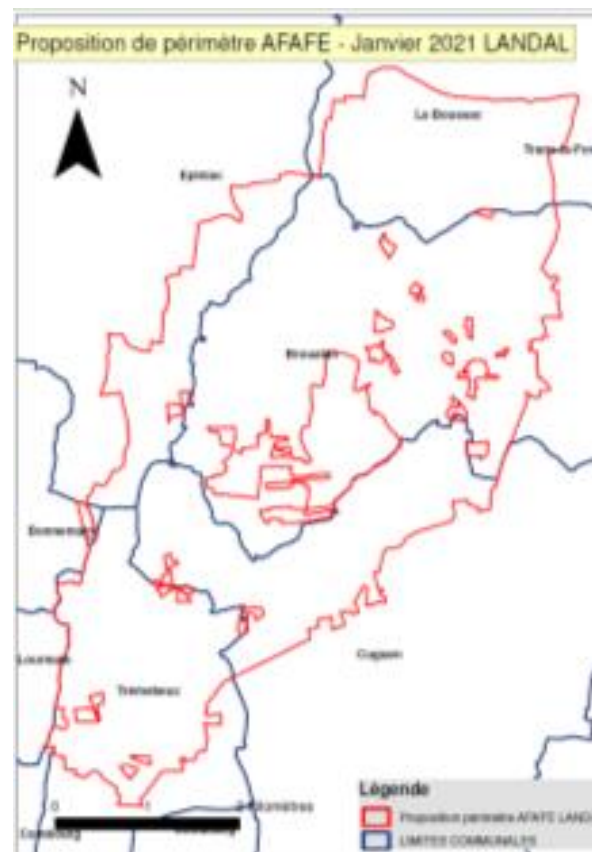
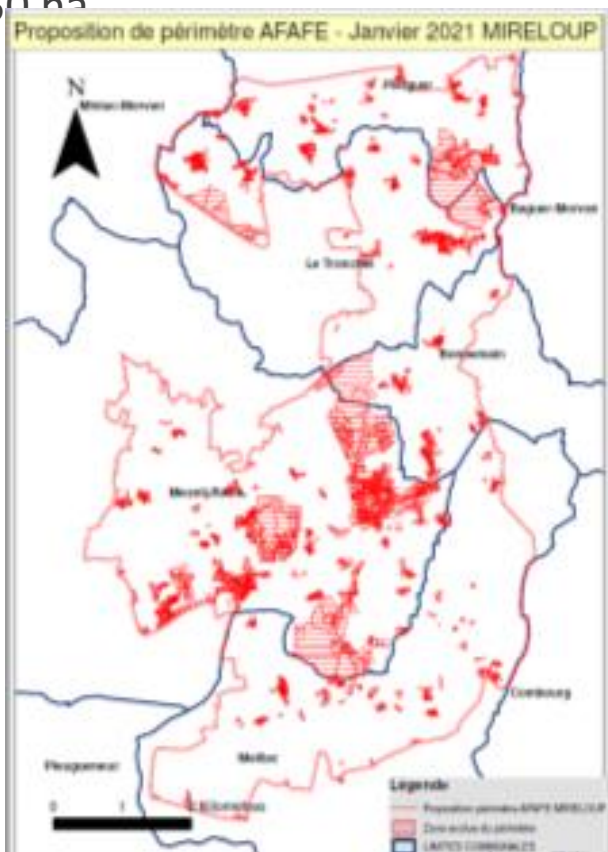
- **Délibération des communes**
- **Etude d'aménagement**
 - Etat des lieux et enjeux fonciers, agricoles et environnementaux
 - Avis sur l'opportunité d'un AFAFE
 - Proposition de périmètre d'AFAFE
 - Proposition de prescriptions et recommandations environnementales (schéma directeur de l'environnement)
- **Arrêté de mesures conservatoires**


Périmètres d'aménagement arrêtés

BV Mireloup 3 300 ha

BV Landal 2

250 ha





2^e phase : phase opérationnelle (5 ans) 2021-2026

- **Délibération des communes**
- **Arrêté préfectoral de prescriptions environnementales**
- **Ouverture de l'opération par le CD**

- **Opération d'aménagement**
 - Classement des sols, consultations
 - Avant-projet
 - Projet et étude d'impact
 - Enquête publique

- **Arrêté préfectoral sur le programme de travaux**

- **Clôture de l'opération par le CD et ouverture des parcelles**

Modalités de financements

Commission permanente du CD35 du 07/12/2020

- Financements CD35 :**

Nature des dépenses		<i>Echelle BV</i>	<i>Echelle communale</i>
		Taux de financement maximum du Département	
		Priorité 1	Priorité 2
1 ^{ère} phase	Etudes d'aménagement	100%	100%
2 ^{ème} phase	Etudes impact, Dossiers CNPN*	70%	40%
	Marchés de géomètres		
	Travaux connexes		
Frais de procédure		100%	100%

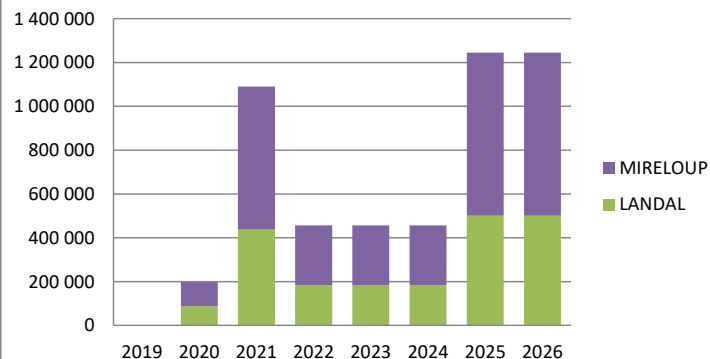
* Conseil National de Protection de la Nature.

- Financements Collectivités locales : 30%** (financement EPSM sur les BV Landal Mireloup)

Subventions : AELB, CRB, SMG35 (subventions sollicitées sur Landal Mireloup – taux de financement en cours de définition)

Coûts globaux Landal et Mireloup

**1e + 2e phase : Etude d'aménagement +
Opération d'AFAFE (sur 8 ans) 5,1M€**



Coût global 5,1 M€

Phases	Calendrier prévisionnel	Etapes de l'AFAFE	LANDAL	MIRELOUP	LANDAL + MIRELOUP
1^e phase	2019	Année 1 : Concertation + Etude d'Aménagement	0	0	0
	2020	Année 2 : Etude d'Aménagement	88 081	109 058	197 140
2^e phase	2021	Année 3 : Opération d'aménagement foncier (Décisions + Début Terrain)	438 270	651 630	1 089 900
	2022	Année 4 : Opération d'aménagement foncier (Terrain + Projet de plan et de travaux)	183 656	273 064	456 720
	2023	Année 5 : Opération d'aménagement foncier (Projet de plan et de travaux)	183 656	273 064	456 720
	2024	Année 6 : Opération d'aménagement foncier (Projet de plan et de travaux)	183 656	273 064	456 720
	2025	Année 7 : Travaux	500 880	744 720	1 245 600
	2026	Année 8 : Travaux	500 880	744 720	1 245 600
			2 079 079	3 069 320	5 148 400

(Montants estimatifs d'AFAFE donnés à titre indicatif).